

Bedienungsanleitung

Allgemeine Hinweise

Das vorliegende Modell für das Zweileiter-Gleichstromsystem (12 V) wird durch einen 5-poligen Gleichstrommotor mit Schwungmasse (Art. 5990 330) angetrieben. Die Stromaufnahme erfolgt über Lok und Tender; zum Trennen müssen die Verbindungskabel an der Hauptplatine im Tender abge-lötet werden. Der kleinste befahrbare Gleisradius beträgt 330 mm. Die Maschine ist nur auf 12 mm-Gleisen (H0m) einsetzbar! Für einen einwandfreien Kontakt sollten die Schienen regelmäßig z.B. mit einem Schienenreinigungsgummi oder -wagen gesäubert werden.

Schmierung

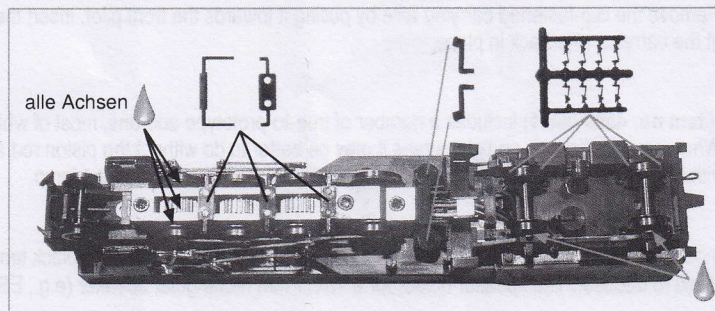
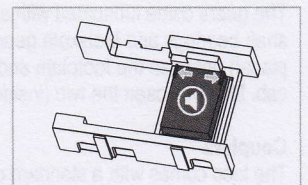
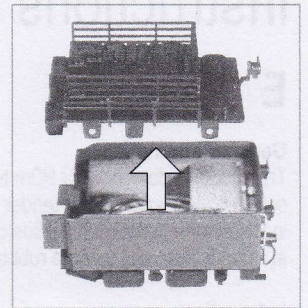
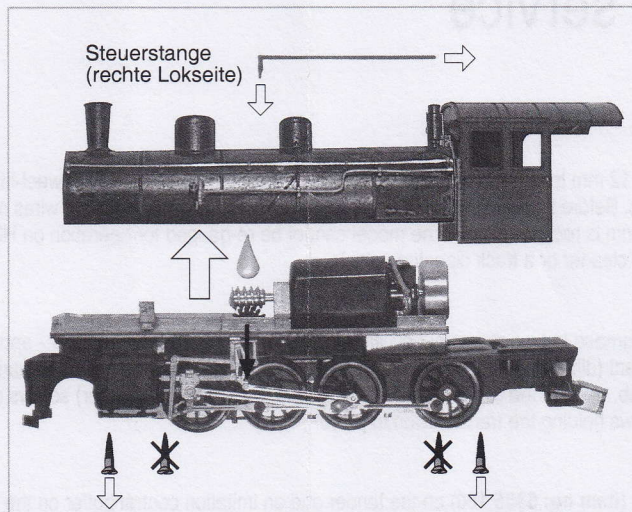
Obwohl das Getriebe werkseitig mit Spezialfett geschmiert ist, empfehlen wir nach längerer Betriebsdauer oder bei lauter werdendem Fahrgeräusch die Motorwellenlager mit einem kleinen Tröpfchen Modellbahnöl und das Schneckengetriebe sowie die Achslager mit Molykote-Getriebefett (verdünnt mit Modellbahnöl) zu schmieren. Dazu die Steuerstange (beim Zusammenbau nicht festkleben!) zwischen Umlaufblech und Führerhaus entfernen, Vorlaufgestell abziehen, beide (äußeren) Lokgehäuseschrauben lösen und Langkessel mit Führerhaus abnehmen. Die beiden (inneren) Getriebeschrauben keinesfalls lösen!

Kupplung

Die Schlepptenderlok ist werkseitig mit einer Standardkupplung (Ersatzteil Art. 5355 100) am Tender und mit einer Imitation des Mittelpuffers an der Lok ausgerüstet. Am Tender können alternativ ein Mittelpuffer oder der Kurzkupplungsadapter (Art. 5450 100 + Kupplungskopf 5400 000) eingesetzt werden. Falls im Betrieb beidseitig Kupplungen benötigt werden, kann die beiliegende Standardkupplung (Art. 5390 100) montiert werden. Dazu das eingeklippte Vorlaufgestell Richtung vordere Pufferbohle abziehen, die Kupplung durch den stirnseitigen Schlitz einfädeln und mit dem Steckbolzen fixieren. Abschließend wieder das Vorlaufgestell einsetzen.

Digitalisierung

Das Dampflokmodell ist für den Einbau einer Digitalschnittstelle Next18 nach NEM 662 vorbereitet. Zum Einbau eines Digitaldecoders die Tenderabdeckung nach oben abziehen und Tendergewicht herausnehmen. Analogstecker entfernen und Decoder Next18 einstecken. Die Lautsprecheraufnahme zur Montage eines Rechtecklautsprechers 15x11 mm (z.B. ESU Art. 50321) liegt zum Einkleben in das Tendergewicht bei, so dass die Kontakte die Löt pads der Leiterplatte berühren.

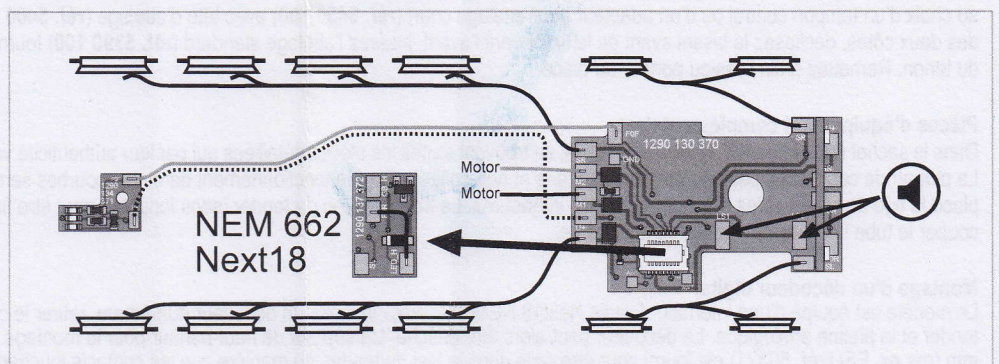
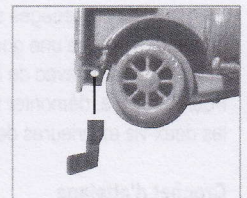
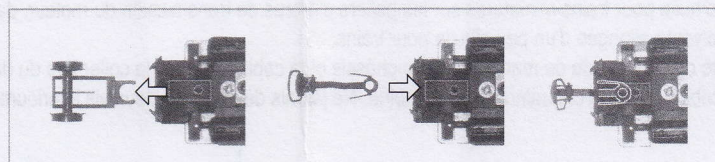
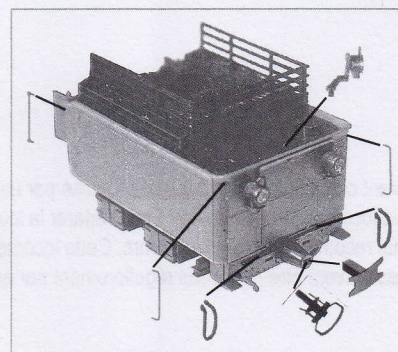
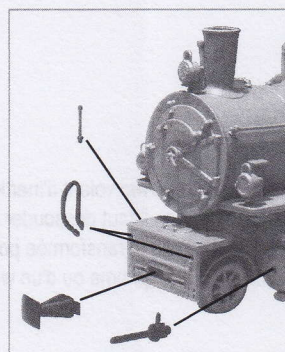


Zurüstteile

Im beiliegenden Zurüstbeutel (Ersatzteil Art. 4590 000 1) finden Sie einige vorbildgetreue Ansetzteile zur Verfeinerung Ihrer Modellbahnlokomotive, die größtenteils nur eingesteckt werden müssen.

Bei engen Radien dürfen unter Umständen die Kolbenstange und die lokseitigen Bremsbacken nicht montiert werden!

Das dritte Tenderlicht (ohne Funktion) kann gegebenenfalls mit Kunststoffkleber fixiert werden; dazu Leuchtstab an der Laternenrückseite abtrennen.



BEMO

Operating instructions Instructions de service

E

General Information

The model is designed for H0m two-rail 12 mm track system using 12 volts DC and features a five pole flywheel-fitted motor (**item no: 5990 330**). Current collection is from loco and tender wheels. Before the tender can be separated from the loco the connecting wires must be detached from the main circuit board in the tender. A minimum radius of 330 mm is recommended. The model cannot be re-gauged for operation on H0e track! For perfect conductivity clean track at regular intervals, using a rubber track cleaner or a track cleaning vehicle.

Lubrication

The gears come lubricated with special grease but we recommend - should the motor noise become louder - applying a droplet of suitable oil to the motor shaft bearings and Molykote gear lubricant (diluted with oil) to the worm-and-shaft combination and the axle bearings. Remove the reserve rod (don't glue in place!) between the footplate and the cab, remove the clip-fastened carrying axle, loosen the two (outer) screws on the body shell and take off the boiler and cab. Do not loosen the two (inside) screws holding the transmission in place!

Couplers

The loco comes with a standard coupler (**item no: 5355 100**) on the tender and an imitation central buffer on the loco. Alternatively, a central buffer or close coupling mount (**item no: 5450 100 + coupler head 5400 000**) may be fitted to the tender. If couplers are needed on both sides, mount the enclosed standard coupler (**item no: 5390 100**). Remove the clip-fastened carrying axle by pulling it towards the front pilot, insert the the coupler through the front slot and fix it in place with the pin. Finally put the carrying axle back in place.

Accessories

The enclosed accessory pack (**item no: 4590 000 1**) includes a number of true-to-prototype add-ons, most of which just need to be clipped into the place for a more finely detailed model. When running the loco on tight curves it may be better to do without the piston rod and the inner brake shoes! The third dummy tender light may be glued on with plastic glue if desired, after shortening the lights conductor behind the lamp.

Fitting of a digital decoder

The model is set up to accommodate a Next18 digital interface according to NEM 662. First remove the black tender cover, then the metal weight. Remove the analog plug and insert the Next18 decoder. The speaker holder for a 15x11 mm rectangular speaker (e.g., ESU item 50321) is included to be glued into the tender weight.

F

Remarques générales

Ce modèle, conçu pour du courant continu, 2 rails (12 v.) est propulsé par un moteur à 5 pôles avec volant d'inertie (**référence 5990 330**). La prise de courant se fait par tous les essieux de la locomotive et du tender. Pour séparer la locomotive du tender, il faut dessouder les câbles de liaison de la platine principale dans le tender. Le rayon minimal recommandé est de 330 mm. Cette locomotive ne peut pas être transformée pour les voies H0e.

Pour un contact parfait, les voies doivent être nettoyées régulièrement par ex. au moyen d'une gomme ou d'un wagon nettoyeur de rails.

Lubrification

Bien que les engrenages soient, au départ, enduits d'une graisse spéciale, il est recommandé, après une utilisation prolongée ou si le roulement devient bruyant, de mettre une goutte d'huile pour trains miniatures sur les paliers d'arbres de transmission du moteur, dans l'engrenage hélicoïdal et de lubrifier les paliers d'essieux avec de la Molykote allongée d'un peu d'huile pour trains.

Pour faire cela, démonter la tige de commande de marche entre le châssis et la cabine (ne pas la coller lors du détaillage), déclipser le bissel avant, dévisser les deux vis extérieures de la cabine, sortir la chaudière avec la cabine. Ne jamais dévisser les deux vis intérieures qui maintiennent la transmission en place.

Crochet d'attelage

Le tender est équipé d'un attelage standard (**réf. 5355 100**) et la locomotive possède une imitation du tampon central à l'avant. Le tender peut être équipé au choix d'un tampon central ou d'un adaptateur pour attelage court (**réf. 5450 100**) avec tête d'attelage (**réf. 5400 000**). Pour un fonctionnement avec attelage des deux côtés, déclipsez le bissel avant en le tirant vers l'avant, insérez l'attelage standard (**réf. 5390 100**) fourni dans l'ouverture frontale et fixez-le à l'aide du tenon. Remettez enfin l'essieu porteur en place.

Pièces d'équipement complémentaires

Dans le sachet (**réf. 4590 000 1**) joint au modèle, se trouvent toutes les pièces détaillées qui par leur authenticité vont rendre votre modèle encore plus réaliste. La plupart de ces pièces peuvent être encliquetées et non collées. Pour le fonctionnement dans des courbes serrées, il est préférable de ne pas mettre en place la tige de piston et les mâchoires de frein intérieures. Le troisième feu de tender (sans fonction) peut être fixé à l'aide de colle plastique ; il faut avant couper le tube lumineux à l'arrière de la lanterne.

Montage d'un décodeur digital

Le modèle est équipé d'une interface digitale Next18 NEM 662. Pour installer un décodeur numérique, retirer le couvercle du tender vers le haut, le lest du tender et la platine analogique. Le décodeur peut alors être enfilé. Un support de haut-parleur pour le montage d'un haut-parleur rectangulaire de 15 x 11 mm (par ex. ESU réf. 50321) est fourni pour être collé dans le lest du tender, de manière que les contacts touchent les pastilles de soudure du circuit imprimé.